

尺寸：200*210mm 1折2页

100.00 mm

100.00 mm

210.00 mm

1 控制设置：

1.每次重新开机都要重新设置起点和终点。

2.视频模式设置：

1) 在主页按上下键选择"视频拍摄"。

2) 按中间键进入"视频拍摄"(如图1)

3) 进入选择模式——"手动模式"

① 按上下键选择"手动模式"。

② 按中间键进入"手动模式"。(如图2)

③ 进入"视频拍摄手动模式"数据面板(如图3)按左右键控制滑轨的移动方向。按上下键控制移动的速度(上加快/下减慢),调整滑动速度(1%~100%)。松开按键停止移动。

"自动模式"

① 按上下键选择"自动模式"。

② 按中间键进入"自动模式"。(如图4)

③ 进入"视频拍摄自动模式"选择面板,有"自动往返"和"到点停止"两种自动模式。

使用"自动往返"模式滑轨会自动循环左右移动。按上下键选择"自动往返",按中间键进入数据面板。(如图5)进入"自动往返"的数据面板,按上下键选择速度,按左右键调整数据。(如图6)

使用"到点停止"模式滑轨会自动移动到点遍停止移动。按上下键选择"到点停止",按中间键进入数据面板。(如图7)进入"到点停止"的数据面板,按上下键选择速度,按左右键调整数据。(如图8)

④ 按中间键,滑动暂停。

3.延时摄影模式设置：

1) 在主页按上下键选择"延时摄影"。

2) 按中间按钮进入"延时摄影"(如图9)

3) 进入选择模式"延时摄影"的设置面板。(如图10)

按上下键选择"速度",再按左右键设置速度;按上下键选择"步距",再按左右键设置步距;按上下键选择"停止时间",再按左右键设置延时的时间;按上下键选择"拍摄张数",再按左右键设置期间拍摄照片的张数。按上下键选择"自动往返",再按左右键设置"是"或"否"。

4) 设置完成,轻按中间键,进入启动页面。按左右键(从左到右或从右到左)滑轨开始延时拍摄。

4.设置：

1) 在主页按上下键选择"设置"。

2) 按中间按钮进入"设置"。(如图11)

3) 进入"设置"的数据设置面板。(如图12)

图1 图2

图3 图4

图5 图6

图7 图8

图9 图10

图11 图12

4) 按上下键选择"设置起点"。

① 按中间键进入"设置起点"。

② 按上下键选择"速度",再按左右键设置数值(0%~100%);按上下键选择"步数",再按左右键设置数值;按上下键选择"设置起点",再按左右键设置数值。(如图13)

5) 按上下键选择"设置终点"。

① 按中间键进入"设置终点"。(如图14)

② 按上下键选择"速度",再按左右键设置数值(0%~100%);按上下键选择"步数",再按左右键设置数值;按上下键选择"设置起点",再按左右键设置数值。(如图15)

6) 按上下键选择"力矩",再按左右键设置"力矩"的数值。(如图16)

7) 按上下键选择"语言",再按左右键设置控制器显示的语言种类。(如图17)

8) 按上下键选择"复位",再按左右键设置"是"或"否"。选择"是"并按中间键确认,那么之前对控制器数据所做的所有设置将会还原。(如图18)

图13 图14

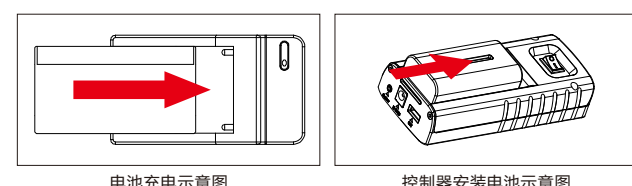
图15 图16

图17 图18

2 电池安装方式

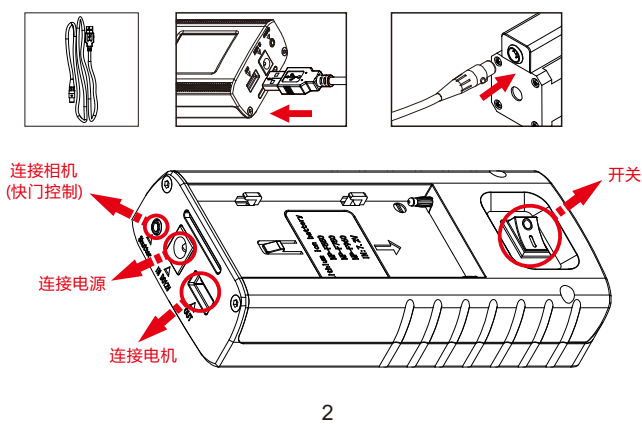
1. 将控制器的正负极朝下;

2. 把充满的电池装在电池扣板上。(如下图)



3 连接方式：

用控制器连接线连接控制器与滑轨电机



延时拍摄连接方式：

1. 按上面步骤连接好,拿出配置的快门线以及快门延长线。



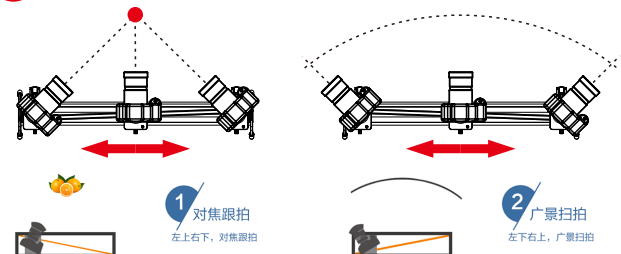
2. 将快门线小头一端与控制器快门接口连接好(如需延长线,请连接延长线),另一头与相机快门接口连接。



4 装箱清单



5 扫景对焦功能展示



■注意事项：

1. "延迟步距"是指滑轨启动移动的时间。
2. "停止时间"是指滑轨启动移动完停留开始响应快门拍摄。(提示:因为停留下来马上响应快门,而且停留之后一半的时间开始响应快门。停留时间要设置快门时间的一倍或者意思才能拍的清晰。)
3. "力矩"是指滑轨动力的拉力。水平负重10KG,30角度倾斜负重2.5KG。
4. "到点停止"是指视频模式在滑轨两端之前缓慢停下,防止撞击滑轨抖动镜头。

3

GVM[®]
Great Video Maker



版本号: V0

GT-J80D
GT-J120D

惠州市拉图影视器材有限公司

网址: www.gvmed.cn

电话: 0752-5853638

地址: 惠州市惠澳大道惠南高新技术产业园木沥路6号科研厂房6楼、7楼